

แผนเส้นทางความก้าวหน้าในสายอาชีพ



องค์การบริหารส่วนตำบลแม่ลอย
อำเภอเทิง จังหวัดเชียงราย

บทนำ

การจัดทำแผนเส้นทางความก้าวหน้าในสายอาชีพขององค์การบริหารส่วนตำบลแม่ลอย มีวัตถุประสงค์เพื่อให้บุคลากรมองเห็นความก้าวหน้าในสายอาชีพ และมีหลักเกณฑ์ในการแต่งตั้ง โยกย้าย และการสับเปลี่ยนหมุนเวียนตำแหน่งที่ชัดเจน โปร่งใส และเป็นธรรม ซึ่งจะทำให้บุคลากรเกิดความมั่นใจในระบบการบริหารทรัพยากรบุคคลขององค์การบริหารส่วนตำบลแม่ลอย ก่อให้เกิด การกระตุ้นการพัฒนาตนเองไปสู่ความสำเร็จในสายอาชีพ รวมทั้งเพื่อเป็นการดึงดูด จูงใจ และรักษาบุคลากรที่มีความรู้ความสามารถให้อยู่กับองค์กรตลอดไป ซึ่งในการจัดทำแผนเส้นทางความก้าวหน้าในสายอาชีพฉบับนี้ เป็นการจัดทำเส้นทางความก้าวหน้าในสายอาชีพเพื่อเป็นการเตรียมความพร้อมขององค์กรปกครองส่วนท้องถิ่นในการปรับเข้าสู่ระบบจำแนกตำแหน่งในระบบแห่ง

องค์การบริหารส่วนตำบลแม่ลอย

สารบัญ

	หน้า
1.กรอบแนวคิดในการวางแผนเส้นทางความก้าวหน้าในสายอาชีพ	1
2.การเปรียบเทียบโครงสร้างชั้นงานและประเภทตำแหน่ง	2
3.บัญชีเปรียบเทียบตำแหน่งและระดับในระบบซีกับระบบแท่ง	3
4.การแบ่งประเภทสมรรถนะ	4
5.สมรรถนะที่จำเป็นสำหรับการปฏิบัติงาน	5
3.เส้นทางความก้าวหน้าในสายอาชีพ	6

กรอบแนวคิดในการวางแผนเส้นทางความก้าวหน้าในสายอาชีพในระบบจำแนกตำแหน่ง (ระบบแห่ง)

การเปลี่ยนแปลงจาก ระบบซี เป็น ระบบแห่ง ของข้าราชการส่วนท้องถิ่น แม้จะยึดหลักการตามหลักวิชาการและมาตรฐานสากลเหมือนกันแต่รายละเอียดการแบ่งรับชิ้นงานไม่เหมือนกับระบบแห่งของข้าราชการพลเรือน และข้าราชการกรุงเทพมหานคร เนื่องจากมีการปรับแต่งระบบให้สอดคล้องและเหมาะสมกับบริบทขององค์กรปกครองส่วนท้องถิ่น ทั้งนี้ อาจสรุปได้ดังต่อไปนี้

ระดับตำแหน่งในบางประเภท (แห่ง) มีความแตกต่างกัน เนื่องจากลักษณะงานที่แต่งตั้งต่างกัน เช่น ตำแหน่งประเภทอำนวยการท้องถิ่น มี 3 ระดับ ในขณะที่ตำแหน่งระดับอำนวยการของข้าราชการพลเรือนมี 2 ระดับ เนื่องจากมีความแตกต่างกันในบริบทของงานและหน้าที่รับผิดชอบของข้าราชการพลเรือนและข้าราชการและพนักงานส่วนท้องถิ่น อย่างไรก็ตาม ภายใต้ระบบแห่ง ข้าราชการพลเรือนและข้าราชการส่วนท้องถิ่นสามารถโอนย้ายกันได้ผ่านระบบการประเมินค่างาน

รายละเอียดแนวทางการบริหารงานบุคคล มีความแตกต่างกัน โดยเน้นตอบสนองความต้องการของข้าราชการส่วนท้องถิ่นส่วนใหญ่ และเหมาะสมกับสภาพการบริหารงานของท้องถิ่น เช่น

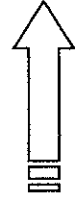
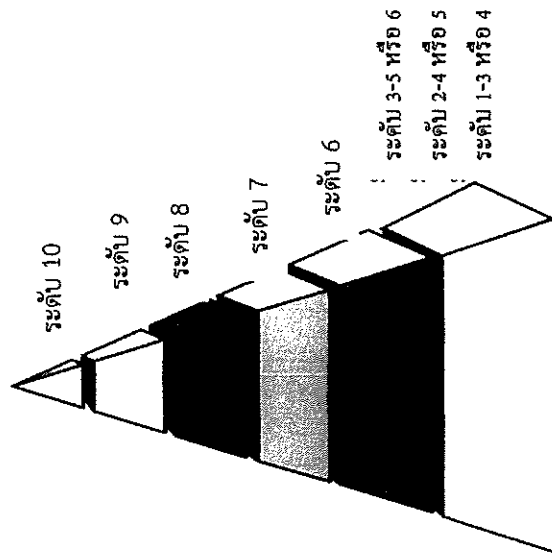
โครงสร้างบัญชีเงินเดือนและการเลื่อนขั้นเงินเดือนยังคงเป็นแบบ “ขั้น” เพื่อให้สอดคล้องกับบริบทขององค์กรปกครองส่วนท้องถิ่นที่มีนายกองค์กรปกครองส่วนท้องถิ่นเป็นผู้มีอำนาจสูงสุดในการประเมินและลดความผูกพันของผลการประเมินในรูปแบบใหม่ที่ข้าราชการและพนักงานส่วนท้องถิ่นอาจยังไม่คุ้นเคยมากนัก

มีการสร้างโอกาสทางก้าวหน้าในวิชาชีพที่มากขึ้นกว่าระบบเดิม แม้จะกำหนดหลักเกณฑ์ที่เข้มข้นมากขึ้น และระยะเวลาที่เป็นมาตรฐานมากขึ้น เพื่อให้มั่นใจว่าความก้าวหน้าที่เพิ่มสูงขึ้นจะมาพร้อมกับศักยภาพของข้าราชการส่วนท้องถิ่นที่เป็นมืออาชีพ และสร้างประโยชน์ให้กับประชาชนในท้องถิ่นมากขึ้น

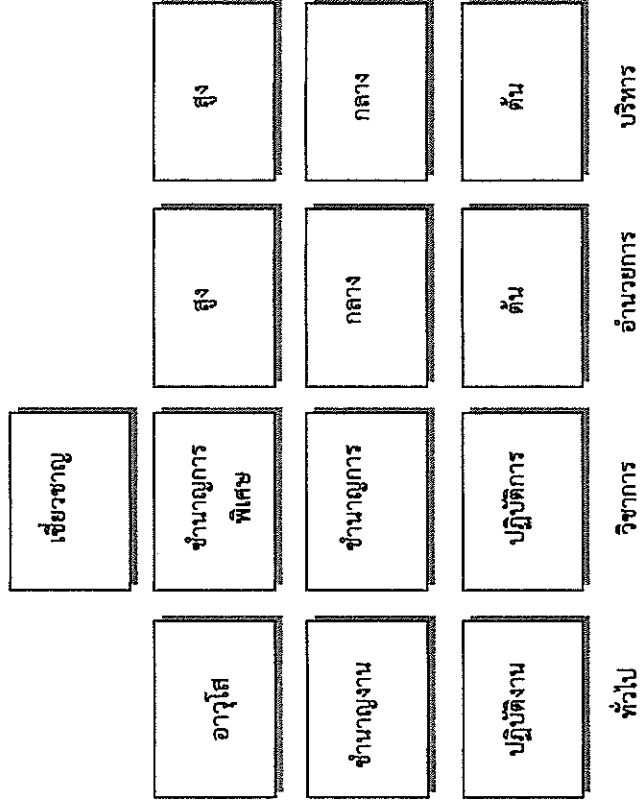
การเปรียบเทียบโครงสร้างชั้นงานและประเภทตำแหน่ง

เปรียบเทียบโครงสร้างชั้นงานและประเภทตำแหน่ง

เดิม



ใหม่



- จำนวนกลุ่มตำแหน่งเป็น 4 ประเภท
- แต่ละกลุ่มมีการแบ่งระดับตามค่างานและโครงสร้างการทำงานในองค์กร
- มีบัญชีเงินเดือนพื้นฐานแยกแต่ละประเภท/ระดับ
- กำหนดชื่อเรียกระดับตำแหน่งแทนตัวเลข

จำนวนเป็น 10 ระดับ
มีบัญชีเงินเดือนเดียว

บัญชีเปรียบเทียบตำแหน่งและระดับในระบบซีกับระบบแห่ง

ระบบซี		ระบบแห่ง	
สายงาน	ระดับ	ประเภท	ระดับ
สายงานที่เริ่มต้นจาก ระดับ 1/2	ระดับ 1 - 4	ทั่วไป	ปฏิบัติงาน
	ระดับ 5 - 6	ทั่วไป	ชำนาญงาน
	ระดับ 7	ทั่วไป	อาวุโส
สายงานที่เริ่มต้นจากระดับ 3	ระดับ 3 - 5	วิชาการ	ปฏิบัติการ
	ระดับ 6 - 7	วิชาการ	ชำนาญการ
	ระดับ 8	วิชาการ	ชำนาญการพิเศษ
	ระดับ 9	วิชาการ	เชี่ยวชาญ
สายงานนักบริหาร (ที่มีใช้ตำแหน่งปลัด) (รองปลัด)	ระดับ 6 - 7	อำนวยการท้องถิ่น	ต้น
	ระดับ 8	อำนวยการท้องถิ่น	กลาง
	ระดับ 9	อำนวยการท้องถิ่น	สูง
สายงานนักบริหาร (ตำแหน่งปลัด/รองปลัด)	ระดับ 6 - 7	บริหารท้องถิ่น	ต้น
	ระดับ 8	บริหารท้องถิ่น	กลาง
	ระดับ 9 - 10	บริหารท้องถิ่น	สูง

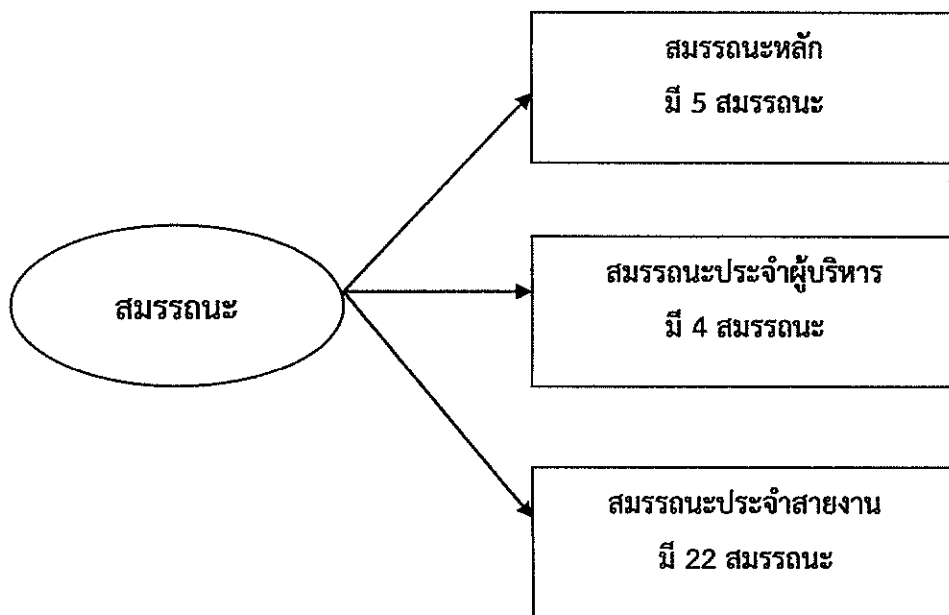
การแบ่งประเภทสมรรถนะ

การแบ่งสมรรถนะ ดังนี้

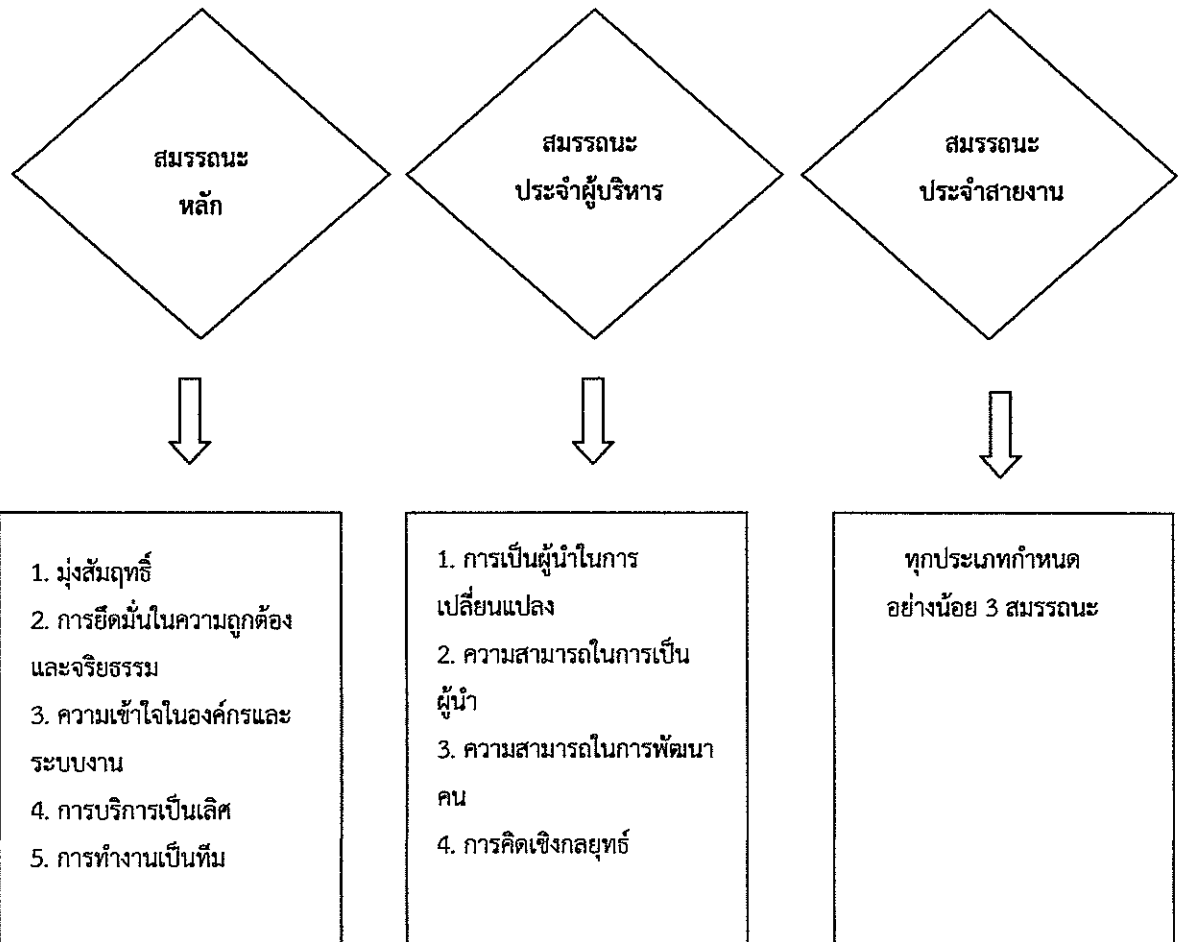
สมรรถนะหลัก คือ สมรรถนะที่ข้าราชการทุกประเภทและทุกระดับตำแหน่งจำเป็นต้องมี

สมรรถนะประจำผู้บริหาร คือ สมรรถนะที่ตำแหน่งประเภทบริหารและอำนวยการ ต้องมี
ในฐานะผู้นำที่มีประสิทธิภาพ

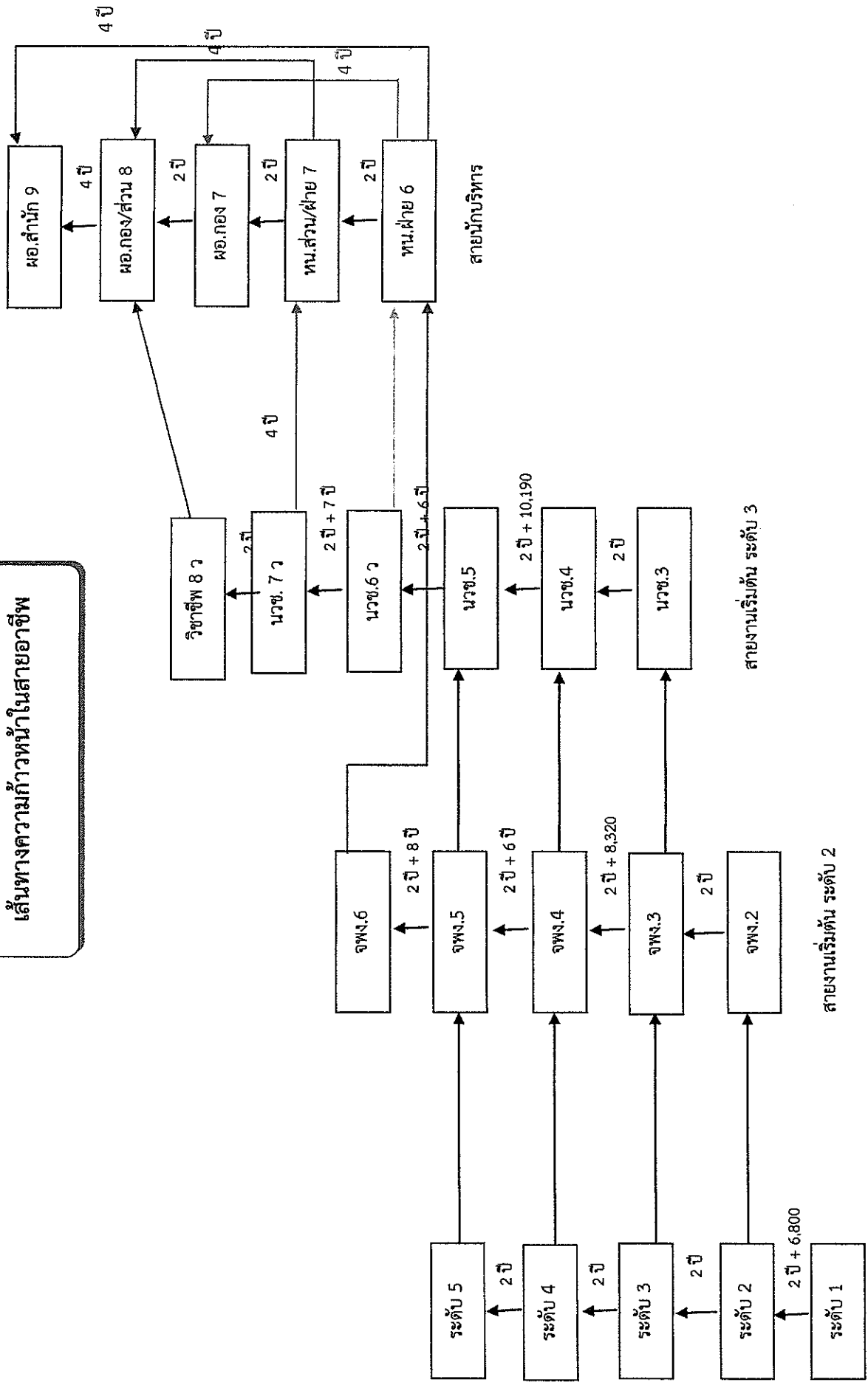
สมรรถนะประจำสายงาน คือ สมรรถนะที่กำหนดเฉพาะสำหรับตำแหน่ง/สายงานต่าง ๆ
เพื่อสนับสนุนการปฏิบัติงานที่ได้ดียิ่งขึ้น



สมรรถนะที่จำเป็นสำหรับการปฏิบัติงาน



เส้นทางความก้าวหน้าในสายอาชีพ



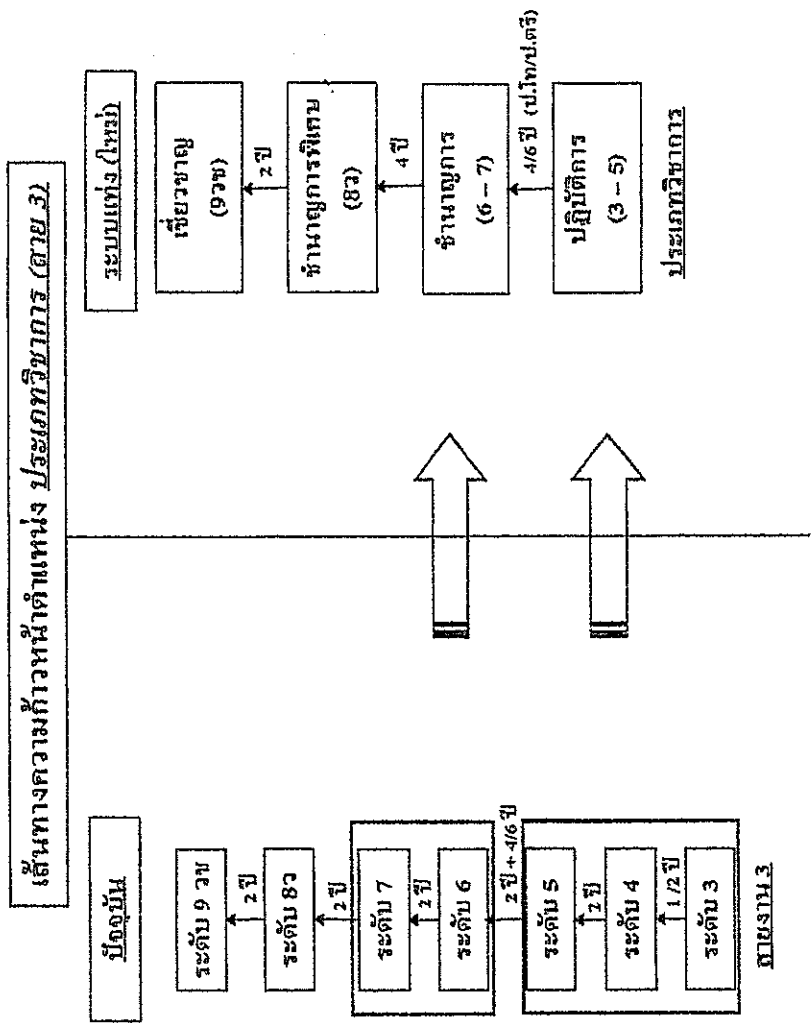
สายงานเริ่มต้น ระดับ 1

สายงานเริ่มต้น ระดับ 2

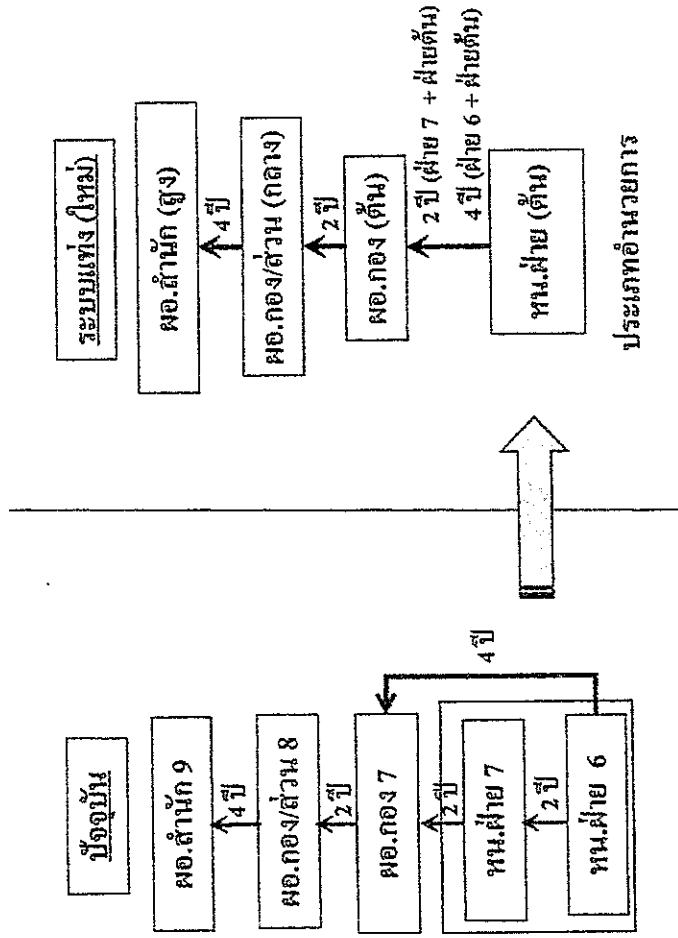
สายงานบริหาร

เปรียบเทียบความก้าวหน้าแต่ละประเภทตำแหน่ง (ต่อ)

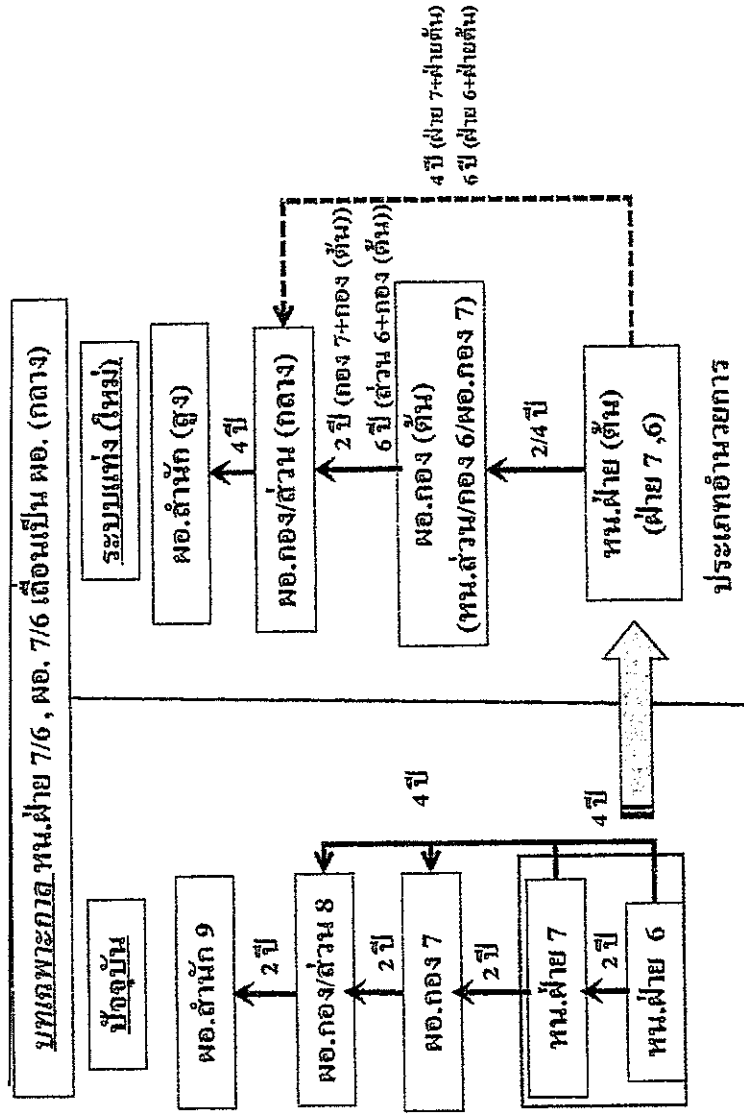
ระบบซี ↔ ระบบแท่ง



บทเฉพาะกาล หน.ฝ่าย 6/7 เลื่อนเป็น ผอ.(ต้น)



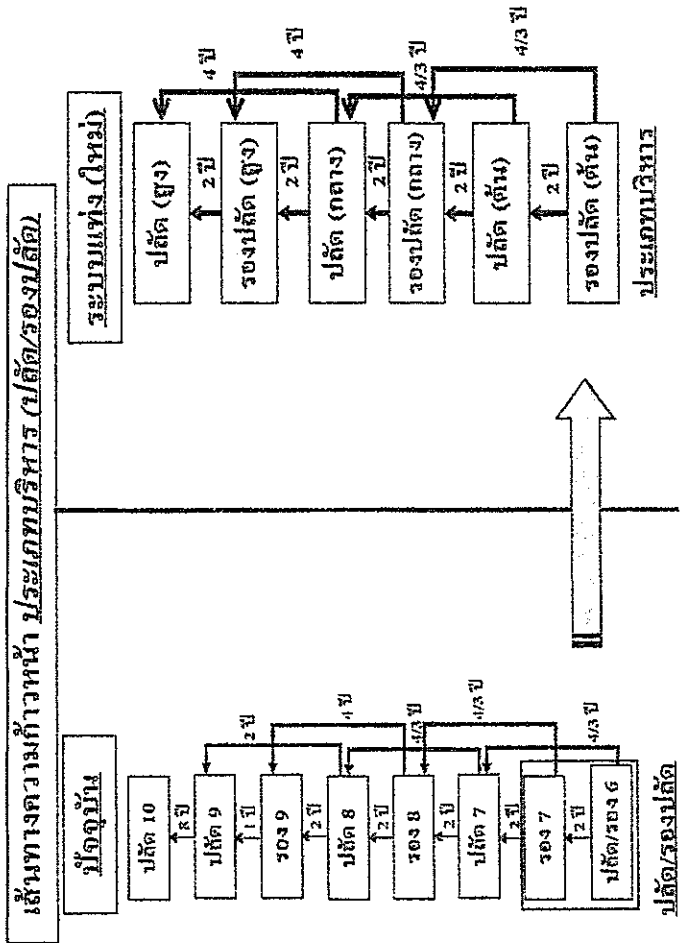
บทเฉพาะกาล หน.ฝ่าย 7/6 เลื่อนเป็น ผอ.(กลาง)



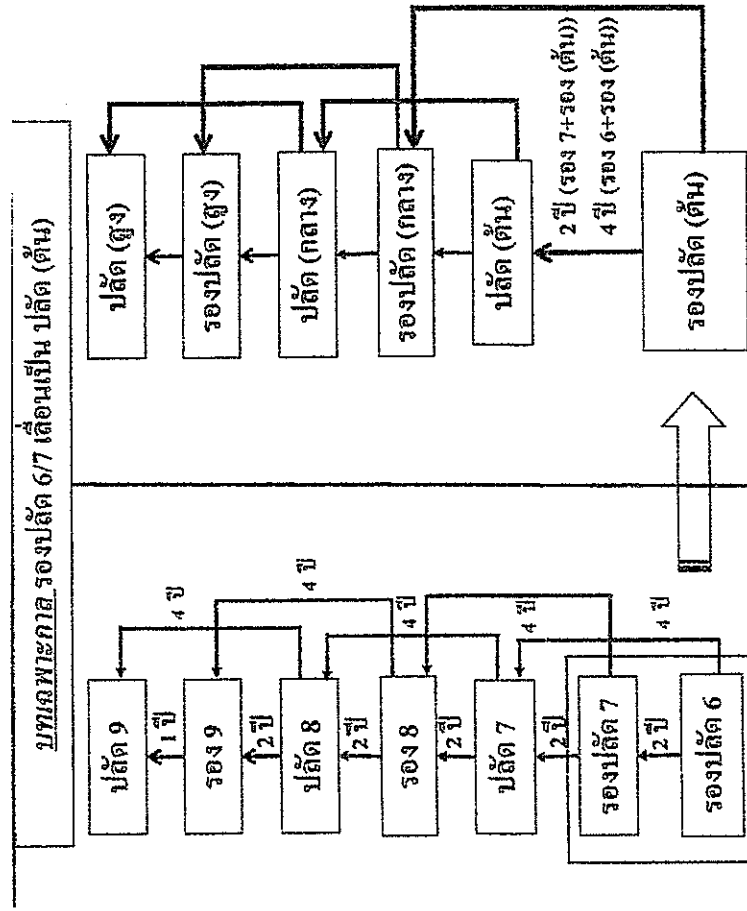
เปรียบเทียบความก้าวหน้าแต่ละประเภทตำแหน่ง (ต่อ)



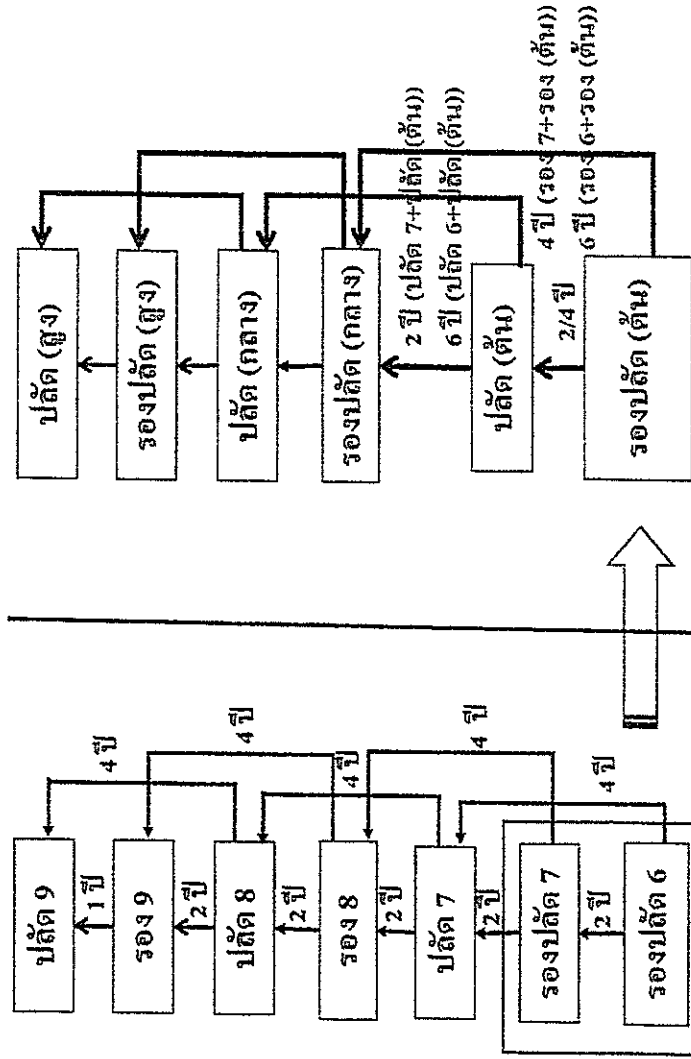
ระบบซี ระบบแห่ง



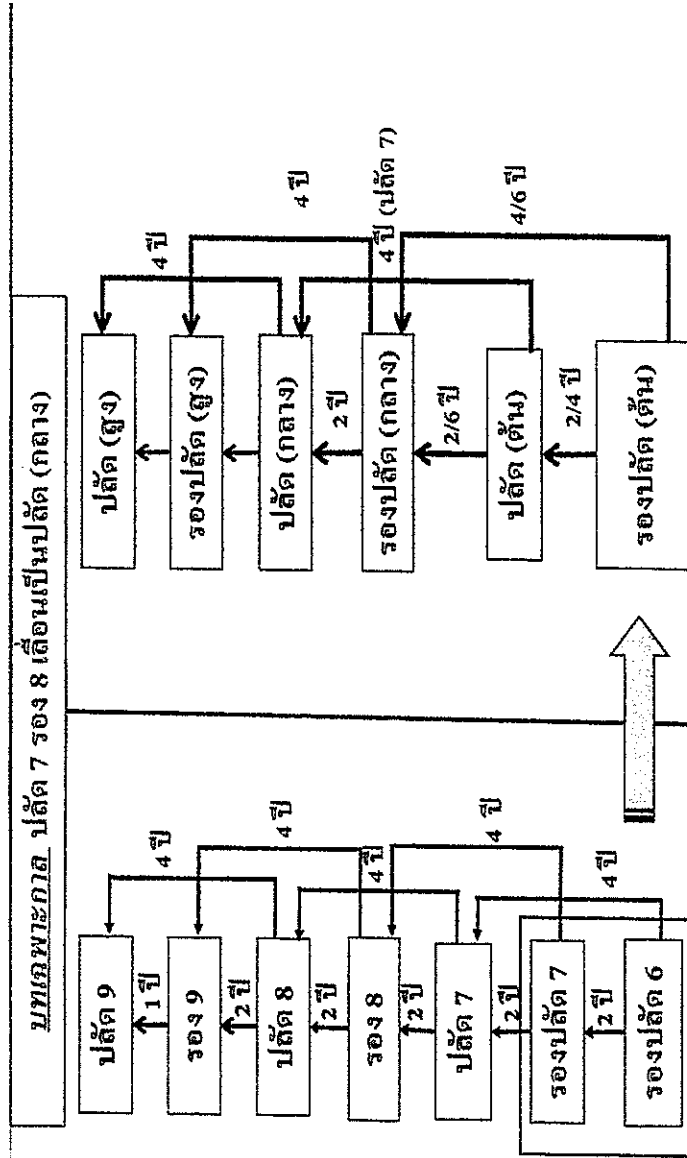
บทเฉพาะกาล รองปลัด 6/7 เลื่อนเป็นปลัด (ต้น)



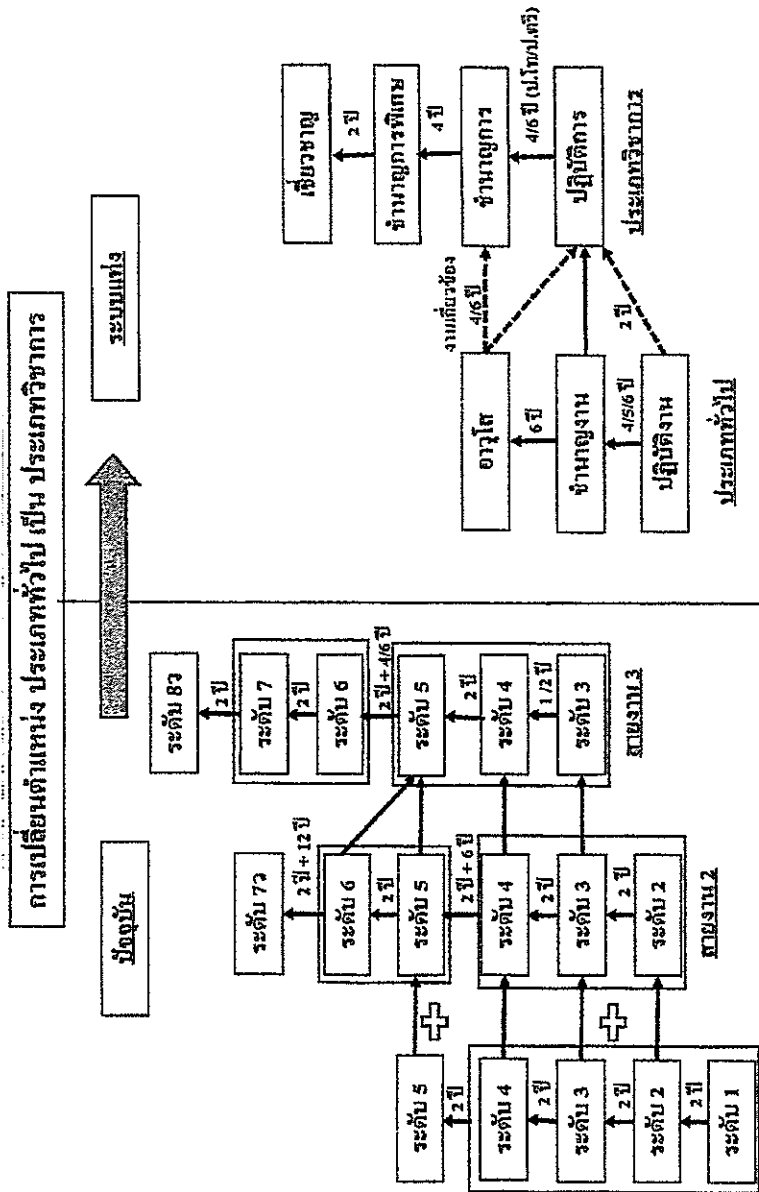
บทเฉพาะกาล รองปลัด 6/7 เลื่อนเป็นรองปลัด (กลาง)



บทเฉพาะกาล ปลัด 7 รอง 8 เลื่อนเป็นปลัด (กลาง)

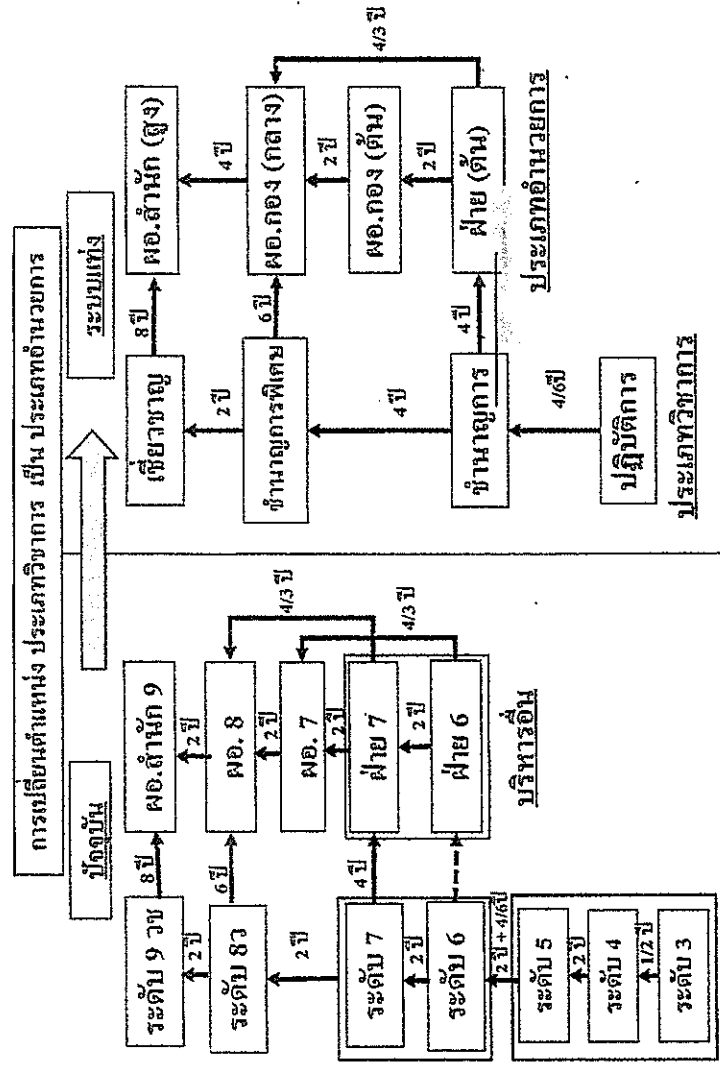


การเปลี่ยนประเภทตำแหน่ง (สายงาน)



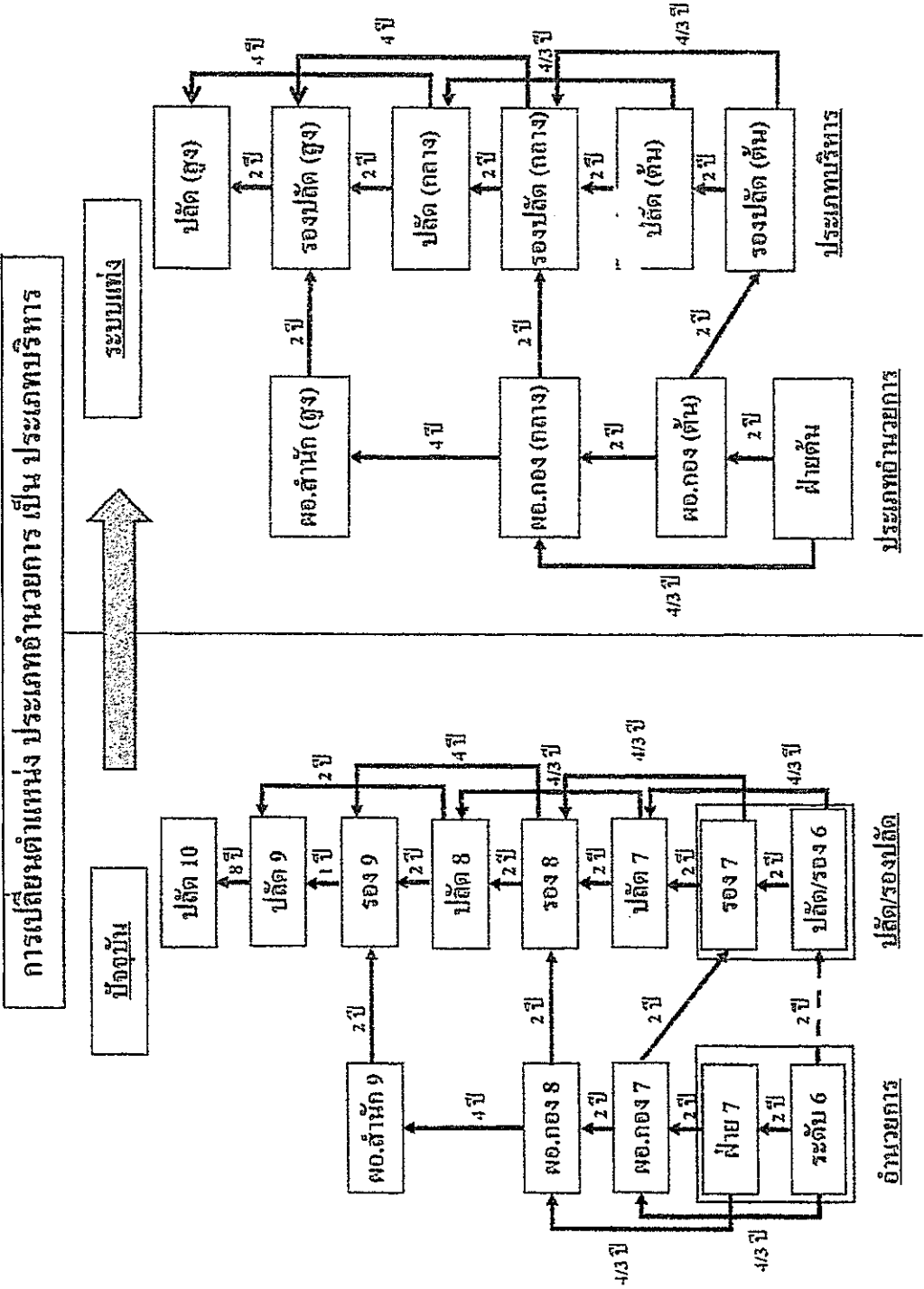
สายงาน 1

การเปลี่ยนประเภทตำแหน่ง (สายงาน) ต่อ

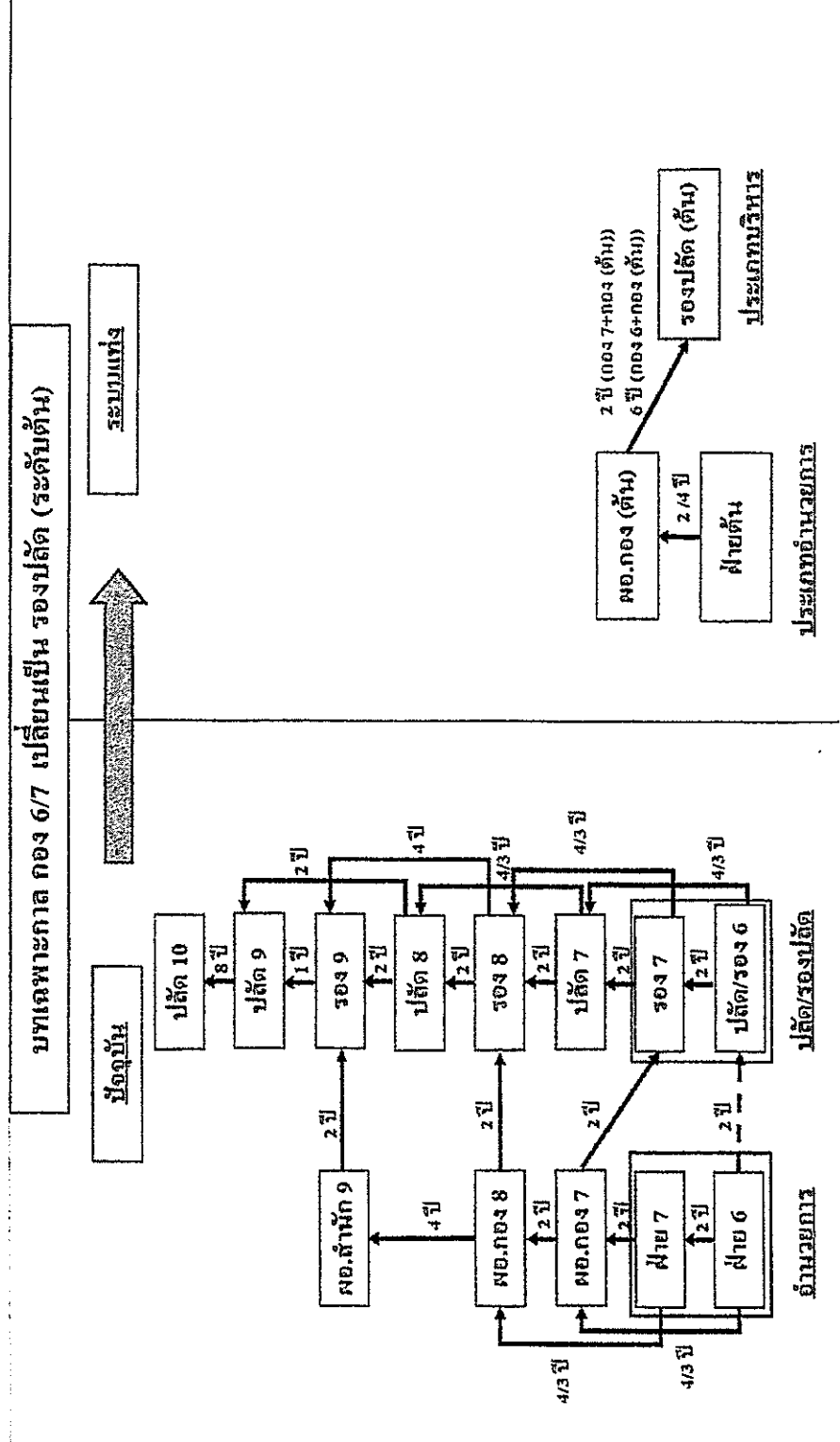


สายงานระดับ 3

การเปลี่ยนแปลงประเภทตำแหน่ง (สายงาน) ต่อ



บทเฉพาะกาล ผอ.กอง 6/7 เปลี่ยนเป็น รองปลัด (ระดับต้น)



3

4

5

6

7

8

9

10